

گروه توزین
شرکت فرد ایران
تاسیس ۱۳۳۷



متخصص در طراحی و تولید انواع باسکول جاده ای، ابزار دقیق
و سیستم های هوشمند حوزه حمل و نقل (ITS)



راهنمای کاربری نشاندهنده الکترونیکی

840

www.fardiran.com



گروه توزین
شرکت فرد ایران
تاسیس ۱۳۳۷

راهنمای کاربری نشاندنده الکترونیکی

840



۷	قابلیت های نشاندهنده ۸۴۰ (در یک نگاه)
۷	امکانات قابل افزایش (مطابق با درخواست مشتری
۸	مشخصات فنی
۹	تنظیمات
۱۰	نحوه انجام توزین
۱۱	گزارشگیری و فارسی سازی چاپگر
۱۳	اتصال به کامپیوتر و مشاهده شماره سریال
۱۶	حافظه کردن پاک
۱۶	کالیبراسیون
۱۶	چاپ پارامترهای کالیبره
۱۶	چاپ و ویرایش نام کالا و پایین برگ و سربرگ
۲۰	کاربرد کلید های قسمت پائین صفحه نمایش پس از روشن شدن نشاندهنده
۲۱	ضمائم

خریدار گرامی :

« حسن سلیقه شما را در انتخاب این محصول ارج می نهیم »

مفتخریم که از ترکیب تکنولوژی، مهارت و تخصص توانسته ایم محصولی با کیفیت مطلوب به شما ارائه دهیم.

دفترچه راهنما محصول جزئی از اسناد محصول شما می باشد. لطفاً در هنگام خریداری، دفترچه راهنما را به دقت مطالعه فرمائید تا با کلیه قابلیت‌های محصول و مقررات گارانتی آشنا شوید.

انجام خدمات گارانتی منوط به رعایت مقررات گارانتی (مقررات پیش بینی شده در این دفترچه) می باشد.





شرکت صنعتی فرد ایران بعنوان اولین تولیدکننده باسکول و سیستم های توزین در ایران فعالیت خود را از سال ۱۳۳۷ در رابطه با تولید انواع باسکول و سیستم های توزین آغاز نمود. کیفیت، دقت و حساسیت سیستم های توزین تولیدی باعث گردید که بخش عمده ای از بازار در طی قریب به ۶۰ سال به این واحد تولیدی اختصاص یابد. واحدهای تولیدی این گروه در ۴ کارخانه با بیش از ۵۵۰۰۰ متر مربع بزرگترین کارخانجات سازنده سیستم های توزین در سطح کشور، منطقه و حتی برخی از کشورهای اروپای می مشتمل بر سالن های تولید، انبارهای متنوع مواد و کالا و همچنین ساختمان های اداری در شهرک صنعتی امیرکبیر کاشان استقرار یافته است. در حال حاضر شرکت صنعتی فرد ایران در زمینه طراحی و تولید انواع باسکول جاده ای و سیستم های متنوع توزین صنعتی ITS و الکترونیکی، ابزار دقیق و و پروژه های خاص و منحصر بفرد اقدام به فعالیت می نماید. امید آن داریم که با لحاظ استانداردهای ملی و بین المللی و بهره مندی از خلاقیت و ابتکار

نیروهای متعهد علمی و استفاده از تجربیات فنی و حرفه ای پرسنل در زمره ۱۰ شرکت برتر جهان در حوزه ابزار دقیق قرار بگیریم. تنوع محصولات این شرکت، امکان پاسخگوئی به نیاز مصرف کنندگان مختلف از هر صنف که به نوعی با امر توزین سر و کار دارند را فراهم کرده است.

زمینه های فعالیت :

- ۱) باسکول های سنگین در ظرفیت ۵ الی ۲۰۰ تن مخصوص توزین نیسان ، خاور ، کامیونت، کامیون و تریلی. (تمام الکترونیکی ، نیم الکترونیکی و مکانیکی) در انواع بتن فلزی پیش ساخته ، بتن فلزی (نیم بتن) و تمام فلزی.
- ۲) باسکول های نیمه سنگین و انواع باسکولت های سبک در ظرفیت ۱۰۰ الی ۱۰,۰۰۰ کیلوگرم.
- ۳) تبدیل انواع باسکولهای سنگین مکانیکی به سیستمهای نیم الکترونیک و تمام الکترونیک.
- ۴) سیستم های توزین آویز .
- ۵) سیستم های قطار کش (توزین واگن های قطار) استاتیک ، دینامیک و استاتیک ، دینامیک ، طراحی و ساخت انواع نشاندهنده الکترونیکی .
- ۶) طراحی و ساخت انواع سیستمهای توزین سفارشی
- ۷) طراحی و تولید انواع سیستم های توزین هوشمند جاده ای و ریلی (ITS)

لازم بذکر است :

فروش، توزیع و خدمات پس از فروش محصولات این شرکت، توسط نمایندگی های مجاز شرکت در سراسر کشور صورت می گیرد.

قابلیتهای نشاندهنده ۸۴۰ (در یک نگاه)

- قابلیت مشاهده ارقام در شب
- نمایش ساعت و تاریخ
- امکان گزارشگیری
- امکان تعریف نام کالا به همراه کد مورد نظر
- کالیبراسیون اتوماتیک
- قابلیت اتصال به کامپیوتر
- قابلیت اتصال به چاپگر
- قابلیت اتصال به بارکدخوان
- قابلیت اتصال به نمایشگر دوم
- قابلیت ارائه به صورت متحرک یا ثابت

امکانات قابل افزایش (مطابق با درخواست مشتری)

* قابلیت شمارش قطعات

* قابلیت اتصال به شیرهای برقی و کنترل آن ها از طریق نشاندهنده

* دارای قابلیت خروجی استاندارد 4-20 ma جهت استفاده از اتوماسیون های

صنعتی

* پورت RS-485 جهت انتقال اطلاعات به کامپیوتر در محیط های صنعتی و یا

فواصل دور تا ۱۲۰ متر

- کاربری آسان
- دارای ۵۰۰۰ حافظه توزین
- دارای توان مصرفی بسیار پایین
- پر سرعت و با دقت نمایش بسیار بالا
- قابلیت عملکرد صحیح در مناطق با رطوبت ۹۵٪
- امکان تایپ فارسی و انگلیسی جهت ورود کد کالا و ...
- برخورداری از سیستم میکرو کنترلر مطابق با تکنولوژی روز
- امکان گزارشگیری کامل بر حسب ردیف ، کد کالا و تاریخ
- طراحی شده جهت استفاده در محیط های صنعتی و تجاری
- دارای باتری قابل شارژ جهت عملکرد دستگاه در هنگام قطع برق
- تولید به روش کاملاً صنعتی و استفاده از قطعات صنعتی مرغوب و معتبر
- قابل استفاده برای انواع باسکول کفه ای ، باسکولت و سیستم های توزین صنعتی

4. تنظیمات

پس از زدن کلید **Menu** و انتخاب کلید ، می توان ساعت و تاریخ و کنتراست صفحه نمایش را طبق توضیحات زیر تنظیم کرد.

4.1 تنظیم ساعت و تاریخ

پس از زدن کلید **Menu** و انتخاب کلید  و وارد شدن به محیط تنظیمات. و انتخاب مجدد کلید  می توان ساعت و تاریخ را تنظیم کرد.

4.2 تنظیم ساعت

برای تنظیم ساعت از طریق کلید های عددی مقدار ساعت و سپس مقدار دقیقه را وارد می کنیم. و در آخر برای ذخیره تغییرات کلید **تایید** را که در قسمت پائین صفحه نمایش مشاهده می شود را میزنیم. و برای خارج شدن کامل از این محیط کلید **خروج** را که در قسمت پائین صفحه نشاندهنده نمایش داده می شود را انتخاب می کنیم.

4.3 تنظیم تاریخ

برای تنظیم تاریخ، کلید **تاریخ** را که در قسمت پائین صفحه نمایش مشاهده می شود را انتخاب می کنیم. در این حالت کرسر بر روی تاریخ رفته که ابتدا سال (چهار رقم) سپس ماه و پس از آن روز را بوسیله کلیدهای عددی وارد می کنیم و سپس برای ذخیره کلید **تایید** را میزنیم. و طبق توضیحات قسمت قبل برای بیرون آمدن کامل از این محیط کلید **خروج** را انتخاب می کنیم.

4.4 تنظیم کنتراست

پس از زدن کلید **Menu** و انتخاب کلید  و وارد شدن به منوی تنظیمات و انتخاب گزینه دوم (تنظیم کنتراست) کلید  ، به وسیله کلید های  و  می توان مقدار رنگینی صفحه نمایش را به اندازه دلخواه تنظیم کرد و برای خارج شدن از این قسمت کلید **خروج** را انتخاب کرد.

4.5 انتخاب نوع outdoor

در منوی تنظیمات ، گزینه های 3 و 4 منحصر به انتخاب نوع outdoor و سرعت ارسال سریال دیتا می باشد و مربوط به هنگامی است که بخواهیم نشاندهنده را به کامپیوتر و یا یک نمایشگر کمکی (از طریق کابل RS232) وصل نمائیم. (توضیحات بیشتر در ضمائم)

5. نحوه انجام توزین :

برای توزین ابتدا از خالی و صفر بودن کفه اطمینان حاصل کنید .
✓ در صورتیکه کفه خالی باشد ولی نشاندهنده وزن صفر را نمایش ندهد . برای معرفی وزن صفر و شروع توزین

کلید  را بزنید .

پس از حصول اطمینان از صفر بودن کفه ،

کالای مورد نظر را بر روی کفه قرار داده و پس از ثابت شدن وزن ،

کلید **کد کالا** را بزنید .

حال عبارت کد کالا بر روی صفحه نمایش مشاهده می شود که در این مرحله کد کالای مربوطه را وارد کرده که کد و کالای وارد شده بر روی صفحه نمایش نمایان می شود .

حال کلید **ذخیره** را بزنید

✓ در این حالت توزین انجام شده در حافظه دستگاه ذخیره می شود و می توان از آن گزارشگیری کرد.


پس از انتخاب کلید **ذخیره** ، سه کلید در پایین صفحه نمایش فعال می شود " **چاپ و پایان** ، **چاپ** ، **خروج** "

کلید **چاپ و پایان** : در صورت انتخاب این کلید ، اطلاعات ذخیره شده توزین فعلی برای چاپ به چاپگر ارسال می شود و قبض به صورت کامل بسته می شود .

کلید **چاپ** : در صورت انتخاب این کلید ، اطلاعات ذخیره شده توزین فعلی برای چاپ به چاپگر ارسال می شود اما قبض بسته نمی شود و منتظر توزین کالای بعدی می شود .



کلید **خروج** : در صورت انتخاب این کلید،اطلاعات توزین فقط در حافظه ذخیره شده و به صفحه اصلی برمی گردد.

6. گزارشگیری و فارسی سازی

اگر در حافظه نشاندهنده توزین ذخیره کرده باشیم . پس از زدن کلید **Menu** انتخاب گزینه ۲ بوسیله کلید  وارد مرحله گزارشگیری می شود .

✓ قبل از زدن کلید **تایید** ، از اتصال پرینتر به نشاندهنده و روشن بودن و موجود بودن کاغذ در آن مطمئن شوید.
✓ در صورتیکه تعداد توزین های انجام شده صفر (۰) باشد. گزارشگیری امکان پذیر نمی باشد.

۶.۱ گزارشگیری بر حسب ردیف و تاریخ :



پس از زدن کلید **Menu** انتخاب کلید  "گزارشگیری و فارسی سازی" و پس از آن انتخاب کلید  ، می توان بر حسب ردیف و تاریخ گزارشگیری کرد .

در این حالت کفایست ردیفی را که می خواهید گزارشگیری از آن شروع شود را وارد کرده و برای تایید کلید **تایید** را بزنید . و پس از آن تاریخی را که می خواهید گزارشگیری از آن زمان شروع شود را وارد کنید (ابتدا سال را به صورت چهار رقم سپس ماه و پس از آن روز) و برای تایید ، کلید **تایید** را بزنید .

حال تاریخی را که میخواهید گزارشگیری تا به آن ادامه داشته باشد را وارد کرده و برای تایید نهایی کلید **تایید** را می زنیم.

در این حالت در صورت روشن بودن پرینتر و وجود کاغذ در آن ، اطلاعات گزارش درخواستی برای چاپ به چاپگر ارسال می گردد .

۶.۲ گزارشگیری بر حسب کد کالا و تاریخ :

پس از زدن کلید **Menu** و انتخاب کلید  "گزارشگیری و فارسی سازی" و پس از آن انتخاب کلید  ، می توان بر حسب ردیف و تاریخ گزارشگیری کرد .



در این حالت کفایت کد کالای مورد نظر خود برای انجام گزارشگیری را وارد کرده و برای تایید ، کلید **تایید** را **بزنید** .

حال تاریخی را که می خواهید شروع گزارشگیری از آن باشد را وارد کنید (ابتدا سال را به صورت چهار رقم سپس ماه و پس از آن روز) و برای تایید ، کلید **تایید** را بزنید .

سپس تاریخی را که میخواهید گزارشگیری تا به آن ادامه داشته باشد را وارد کرده و برای تایید نهایی کلید **تایید** را فشار دهید.

در این حالت در صورت روشن بودن پرینتر و وجود کاغذ در آن ، اطلاعات گزارش درخواستی برای چاپ به چاپگر ارسال می گردد .

۶.۳ گزارشگیری بر حسب تاریخ :

پس از زدن کلید **Menu** و انتخاب کلید  "گزارشگیری و فارسی سازی" و پس از آن انتخاب کلید  ، می توان بر حسب تاریخ گزارشگیری کرد .

برای این کار کفایت تاریخی را که می خواهیم گزارش از آن شروع شود را وارد کرده (ابتدا سال را به صورت چهار رقم سپس ماه و پس از آن روز) و برای تایید ، کلید **تایید** را بزنید .

حال تاریخی را که میخواهید گزارشگیری تا به آن ادامه داشته باشد را وارد کرده و برای تایید نهایی کلید **تایید** را می زنیم.

در این حالت در صورت روشن بودن پرینتر و وجود کاغذ در آن ، اطلاعات گزارش درخواستی برای چاپ به چاپگر ارسال می گردد .

6.4 فارسی سازی چاپگر

برای انجام این کار ، پس از زدن کلید **Menu** و انتخاب گزینه ۴ بوسیله کلید  می توان عمل فارسی سازی چاپگر را انجام داد.

7. ارتباط با کامپیوتر و دیدن شماره سریال دستگاه

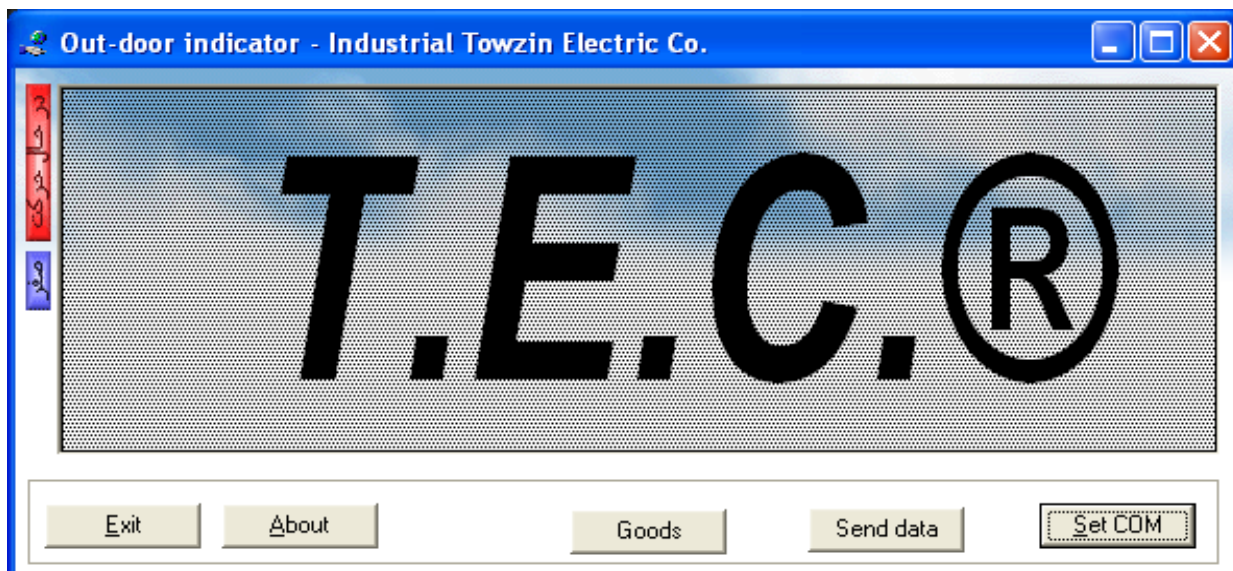
7.1 برای دیدن وزن در OUTDOOR

کافیست به وسیله کابل سریال نشاندهنده را به OUTDOOR وصل کنید. در این حالت وزنی را که بر روی نشاندهنده نمایش داده می شود را به صورت ON LINE بر روی OUTDOOR می توان دید.

در صورت اتصال به برنامه OUTDOOR در کامپیوتر پس از نصب برنامه و اجرای آن،

کلید SET COM را در قسمت پائین و سمت راست برنامه بزنید و در پنجره باز شده تنظیمات را همانند تنظیم پیش فرض نشاندهنده تغییر دهید.

- ✓ در صورتی که فاصله کمتر از حدود ۱۰۰ متر می باشد می توانید از کابل RS232 استفاده نمایید
- ✓ کابل مورد نیاز: کابل ۳ رشته شیلد دار (۳ مغزی+شیلد) با کانکتورهای مادگی ۹ پین.



✓ اتصالات RS232(1) :

پین شماره ۲ کانکتور اول به پین شماره ۳ کانکتور دوم وصل شود.

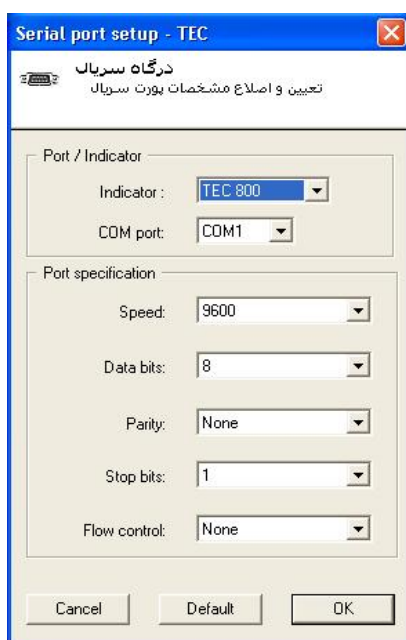
پین شماره ۳ کانکتور اول به پین شماره ۲ کانکتور دوم وصل شود.

پین شماره ۵ کانکتور اول به پین شماره ۵ کانکتور دوم وصل شود.

✓ نکته: شیلد فقط از یک سمت به بدنه کانکتور لحیم شود.

✓ کابل RS232 را می توانید از خود شرکت فرد ایران تهیه کنید.

تنظیمات پیش فرض سریال نشاندهنده:



SPEED: 9600

DATA BITS: 8

PARITY: NONE

STOP BITS: 1

FLOW CONTROL : NONE

7.2 برای اتصال به کامپیوتر و ارسال کد کالا، سربرگ و ...

کافیست پس از وصل کابل RS232 بین نشاندهنده و کامپیوتر پس از زدن کلید **Menu** و انتخاب گزینه ۳ (ارتباط با کامپیوتر) بر روی صفحه نمایش عبارت "ارتباط با کامپیوتر" نمایش داده می شود و شماره سریال نشاندهنده نیز قابل مشاهده است. که در این حالت می توان کارهای ارسال و دریافت اطلاعات را انجام داد. و در آخر برای خروج، کلید **خروج** را انتخاب کرد.

8. حذف فایل



برای پاک کردن کامل حافظه دستگاه ، کافیست کلید **Menu** را زده و پس از آن گزینه ۴ را با انتخاب کلید بزیند. و رمز را وارد کنید. در این حالت در صورتیکه رمز وارد شده صحیح باشد کلیه توزین های موجود در حافظه نشاندهنده به طور کامل پاک می شود.

- ✓ قبل از پاک کردن حافظه از این کار مطمئن شوید زیرا توزین های پاک شده به هیچ عنوان قابل برگشت نمی باشد.
- ✓ در صورتیکه رمز وارد شده ۴ بار اشتباه وارد شود. دستگاه به مدت ده دقیقه غیر فعال می شود.

9. کالیبراسیون

این گزینه مخصوص تنظیمات خاص دستگاه می باشد و حتما باید توسط تکنسین شرکت فرد ایران تنظیم شود.

10. چاپ پارامترهای کالیبره



برای این کار ابتدا از اتصال نشاندهنده به پرینتر و همچنین روشن بودن و موجود بودن کاغذ در آن اطمینان حاصل کنید. سپس پس از زدن کلید **Menu** و انتخاب کلید **بعدی** در قسمت پائین صفحه نمایش به صفحه بعدی منو می رویم و بعد از آن کلید را انتخاب می کنیم. که در این حالت اطلاعات برای چاپ ، به پرینتر ارسال می شود.

11. چاپ و ویرایش نام کالا و پایین برگ و سر برگ

پس از انتخاب کلید **Menu** و انتخاب کلید **بعدی** در قسمت پائین صفحه نمایش به صفحه بعدی منو می رویم و بعد از آن کلید را انتخاب می کنیم. که در این حالت وارد قسمت چاپ و ویرایش می شویم .

11.1 ویرایش نام کالا

در حالت پیش فرض در حافظه نشاندهنده ۱۹۲ عدد کد کالا موجود است. گاهی ممکن است نیاز به تغییر و یا ویرایش یک کد کالا و یا تعدادی از آن ها باشد. برای انجام این کار کفایت طبق مراحل زیر پیش بروید.

پس از انتخاب کلید **Menu** و انتخاب کلید **بعدی** در قسمت پائین صفحه نمایش به صفحه بعدی منو رفته و پس از آن کلید  را انتخاب می کنیم. که در این حالت وارد قسمت چاپ و ویرایش می شویم. پس از وارد کردن کلید  و انتخاب این گزینه، کد کالای مورد نظر برای ویرایش را وارد کنید. حال کد و کد کالای وارد شده نمایش داده می شود، برای شروع ویرایش کلید **ویرایش** را که در پایین صفحه نمایش وجود دارد را بزنید.

حال در این مرحله کلید های تابع قسمت پائین صفحه نمایش فعال می شود. که در این حالت، کالای مورد نظر (ویرایش شده) را وارد و پس از ذخیره آن؛ با زدن کلید **خروج** از قسمت ویرایش خارج می شویم.

با این کار به صفحه قبل برگشته و دستگاه منتظر وارد کردن کد کالای بعدی می شود. که در صورت لازم نبودن و اتمام کار کلید **خروج** را زده و از این منو خارج می شویم.

11.2.1 ویرایش پائین برگ

در صورت نیاز به چاپ عبارتی، در قسمت پایین قبض چاپی (مانند آدرس و یا شماره تماس)، مراحل زیر را انجام دهید.

پس از انتخاب کلید **Menu** و انتخاب کلید **بعدی** در قسمت پائین صفحه نمایش به صفحه بعدی منو می رویم و بعد از آن



کلید  را انتخاب می کنیم. که در این حالت وارد قسمت چاپ و ویرایش می شویم. پس از وارد کردن کلید

(ویرایش سربرگ) و پس از آن کلید  (ویرایش پایین برگ) را می زنیم. در این قسمت می توان در صورت موجود بودن

پائین برگ در حافظه، با زدن کلید **چاپ**، از اطلاعات موجود چاپ گرفت. و در صورت نیاز به ویرایش، کلید **ویرایش** را

زده و همانند توضیحات قبلی، پائین برگ مورد نظر را وارد و در نهایت با زدن کلید **ذخیره** آن را ذخیره کنید.

11.2.2 ویرایش سربرگ

در صورت نیاز به چاپ عبارت در قسمت بالای قبض چاپی (مانند نام شرکت) ، مراحل زیر را انجام دهید .

پس از انتخاب کلید **Menu** و انتخاب کلید **بعدی** در قسمت پائین صفحه نمایش به صفحه بعدی منو می رویم و بعد از آن

کلید **7** را انتخاب می کنیم. که در این حالت وارد قسمت چاپ و ویرایش می شویم. پس از وارد کردن کلید **2**

(ویرایش سربرگ) و انتخاب مجدد کلید **2**؛ در صورت موجود بودن سربرگ در حافظه می توان با زدن کلید **چاپ** از آن

چاپ گرفت و یا کلید **ویرایش** را زده و سربرگ مورد نظر را وارد کرده و در نهایت با زدن کلید **ذخیره** آن را ذخیره کنید. و

برای حصول اطمینان از تغییرات انجام شده چاپ بگیرید .

11.3 جابجایی نام کالا

برای سهولت مرحله توزین ، گاهی نیاز به ترتیب بندی کالاهای موجود در حافظه دستگاه می باشد برای انجام این کار طبق مراحل زیر پیش بروید .

پس از انتخاب کلید **Menu** و انتخاب کلید **بعدی** در قسمت پائین صفحه نمایش به صفحه بعدی منو می رویم و بعد از آن

کلید **7** را انتخاب می کنیم. که در این حالت وارد قسمت چاپ و ویرایش می شویم پس از وارد کردن کلید **3** (جابجایی

نام کالا) ، جابجایی کد های موجود در حافظه امکان پذیر می باشد. در این حالت باید کالایی که می خواهیم جابجا شود را وارد کنیم که کد به همراه کالای مربوطه نمایش داده می شود و برای تأیید کلید **ENTER** را زده می شود. پس از آن می خواهیم

جابجا شود را وارد می کنیم. در این حالت دو کالای وارد شده بر روی صفحه نمایش مشاهده می شود. فقط کافیست برای

ذخیره تغییرات کلید **ذخیره** را که در پایین صفحه نمایش فعال شده است را انتخاب کرده . و برای خروج از این قسمت کلید

خروج را بزنید

11.4 چاپ نام کالا

ابتدا از اتصال نشاندهنده به پرینتر و همچنین روشن بودن و موجود بودن کاغذ در آن اطمینان حاصل کنید. پس از وارد شدن به

و انتخاب کلید **Menu** و پس از آن انتخاب گزینه ۷ و در آخر انتخاب کلید **4** ، لیست کالاهای موجود در حافظه برای چاپ

به چاپگر ارسال می شود.

11.5 کاربرد کلیدهای قسمت پائین صفحه نمایش در محیط ویرایش

ویرایش : با انتخاب این کلید می توان کالا یا سربرگ ته برگ مورد نظر را تغییر داد.

فارسی/EN : با انتخاب این کلید می توان زبان ویرایش را از فارسی به انگلیسی و بالعکس تغییر داد.

فاصله : با انتخاب این کلید می توان بین دو کلمه فاصله (SPACE) ایجاد کرد.

پاک : با انتخاب این کلید کل تغییرات وارد شده پاک می شود و کرسر به قسمت ابتدائی صفحه می رود.

علائم : با انتخاب این کلید تعدادی از علائم مورد نیاز برای هر چه بهتر وارد کردن اطلاعات قابل دسترس میشود.

ذخیره : با انتخاب این کلید کلیه تغییرات وارد شده در حافظه دستگاه ذخیره می شود.


چاپ : با انتخاب این کلید اطلاعات ذخیره شده برای چاپ به چاپگر ارسال می شود.

خروج : با انتخاب این کلید از صفحه ای که در آن هستید خارج شده و به صفحه قبل تر بر می گردید .

11.6 کاربرد کلید های (مکان نما) در حالت انتخاب ویرایش :

 : برای دیدن به ترتیب کالاهای موجود در نشاندهنده .

 : برای رفتن به ابتدا (اولین کد کالا) "در حالت ویرایش برای گذاشتن فاصله بین دو کلمه استفاده می شود."

 : پاک کردن یک حرف استفاده می شود.

1 TO 1 . 11.7

پس از اطمینان از اتصال کابل لودسل (نشاندهنده به کفه) ، برای مشاهده 1 TO 1 پس از رفتن به **Menu** و انتخاب کلید بعدی و پس از آن انتخاب گزینه 8 ، می توان آن را مشاهده کرد.

12. کاربرد کلید های قسمت پائین صفحه نمایش پس از روشن شدن نشاندهنده:

کد کالا: با زدن این کلید امکان توزین به همراه کد کالا فراهم می شود. در این حالت پس از اطمینان از صفر بودن کفه و گذاشتن کالا بر روی آن و انتخاب این کلید عبارت " کد کالا " در قسمت بالا و سمت راست نشاندهنده نمایان می شود. حال کد کالای مورد نظر را وارد کرده که در این حالت کد و کالای وارد شده بر روی صفحه نمایش نمایان می شود که برای ذخیره در حافظه دستگاه کلید ذخیره را می زنیم در صورت نیاز به چاپ، کلید **چاپ و پایان** و در صورت ادامه توزین و چاپ آن کلید **چاپ** را فشار می دهیم.

پارسنگ: یا همان TARE برای توزین کالا و ظرف آن از این کلید استفاده می کنیم.

۱_ ظرف کالای مورد نظر را داخل ظرف قرار داده، کلید **پارسنگ** را جهت صفر نمودن وزن ظرف بزنید. با زدن این کلید وزن کفه صفر می شود.

۲_ کالای مورد نظر را داخل ظرف قرار دهید، عدد درج شده بر روی نمایشگر وزن خالص کالا را نشان می دهد.


۳_ در صورتیکه در این مرحله کلید **پارسنگ** را بزنید، دستگاه مجموع وزن کالا و ظرف را نشان خواهد داد.

توجه: در صورتیکه پس از مرحله ۲ اقدام به برداشتن ظرف با محتویات آن نمائید. به اندازه وزن ظرف بر روی صفحه

نمایشگر وزن منفی درج خواهد شد که باید با زدن مجدد کلید  کفه را صفر کنید.

ذخیره: در صورتیکه روی کفه خالی باشد. کارایی ندارد. ولی اگر کالایی بر روی کفه باشد با زدن این کلید توزین فوق را می توان ذخیره کرد.

پاک: در صورتیکه از کد کالای وارد شده (برای توزین مورد نظر) صرف نظر کنیم. با زدن این کلید کد کالا به طور کامل پاک می شود.

توجه: در صورتیکه کالای مورد نظر را اشتباه وارد کرده باشیم و یا بخواهیم آن را تغییر دهیم برای پاک کردن یا ویرایش آن از کلید  می توان استفاده کرد. ✓

Outdoor مدل TEC :

با انتخاب این گزینه وزن ارسالی به پورت سریال جهت نمایشگر outdoor به صورت ۵ بایت باینری به شکل زیر خواهد بود:

TEC Standard Outdoor bytes (5 Bytes):

Byte 0:

1 X X M Z DP2 DP1 DP0

Byte 1:

0 X OR OC SG W23 W22 W21

Byte 2:

0 W20 W19 W18 W17 W16 W15 W14

Byte 3:

0 W13 W12 W11 W10 W9 W8 W7

Byte 4:

0 W6 W5 W4 W3 W2 W1 W0

X=Dont care

M=Motion Flag M=0 : Motion

Z=Zero Flag Z=1 : Zero weight

SG=Sign Flag SG=1 : negative

OR=Over Range OR=1 : Over Range

OC=Over Capacity OC=1 :Over Capacity

DP2 DP1 DP0=Decimal Point Location

W23 W22 W21 W13 W12 W11 W10 W9 W8 W7 W6 W5 W4 W3 W2 W1

W0=Weight

Standard Baud Rate=9600

Parity=Even

Data Length=8 bits

Stop bit=2

Examples:

1)

0x0 98x0 00x0 00x0 00x0 = 00 Z=1(Green Light) M=1(Green Light)

2)

0x0 90x0 00x0 00x0F 0x4B = 1995 Z=0(Light Off) M=1(Green Light)

3)

0x0 80x0 08x0 00x0F 0x4B = 1995- Z=0(Light Off) M=0(Red Light)

SG=1 Negative

Outdoor مدل ۳۰۰۰: (طبق درخواست مشتری)

با انتخاب این گزینه وزن ارسالی به پورت سریال جهت نمایشگر outdoor به صورت ASCII به شکل زیر خواهد بود:

Outdoor 3000 Samples:

P+ 01994

01990 +@

01993 +@

p+ 00000

I<<<<<<<

01994 -@

-01,994@

p00,000+

P01,994+

all packets ended with Enter character with ascii code=0x0d

Line2: stable weight no decimal point P+ 01994

Line3 and Line4: varying weight(motion) @+ 01990 and @+ 01993

Line5: zero stable weight p+ 00000

Line6: Error I<<<<<<<

Line7: negative weight @- 01994

Line8: negative weight + decimal point=01,994-@ 3

Line9: zero stable weight + decimal point=3 p00,000+

Line10: stable weight + decimal point=3 P01,994+

outdoor مدل P۳۰۰۰ :

با انتخاب این گزینه وزن ارسالی به پورت سریال جهت نمایشگر outdoor به صورت ASCII به شکل زیر خواهد بود:

Outdoor 3000 plus Samples:

P001994+

@001990+

@001993+

p000000+

|>>>>>>>

@001994-

@01.994-

p00.000+

P01.994+

all packets ended with Enter character with ascii code=0x0d

Line2: stable weight no decimal point {P001994+}

Line3 and Line4: varying weight(motion) {@001990+} and
{@001993+}

Line5: zero stable weight {p000000+}

Line6: Error {I>>>>>>>}

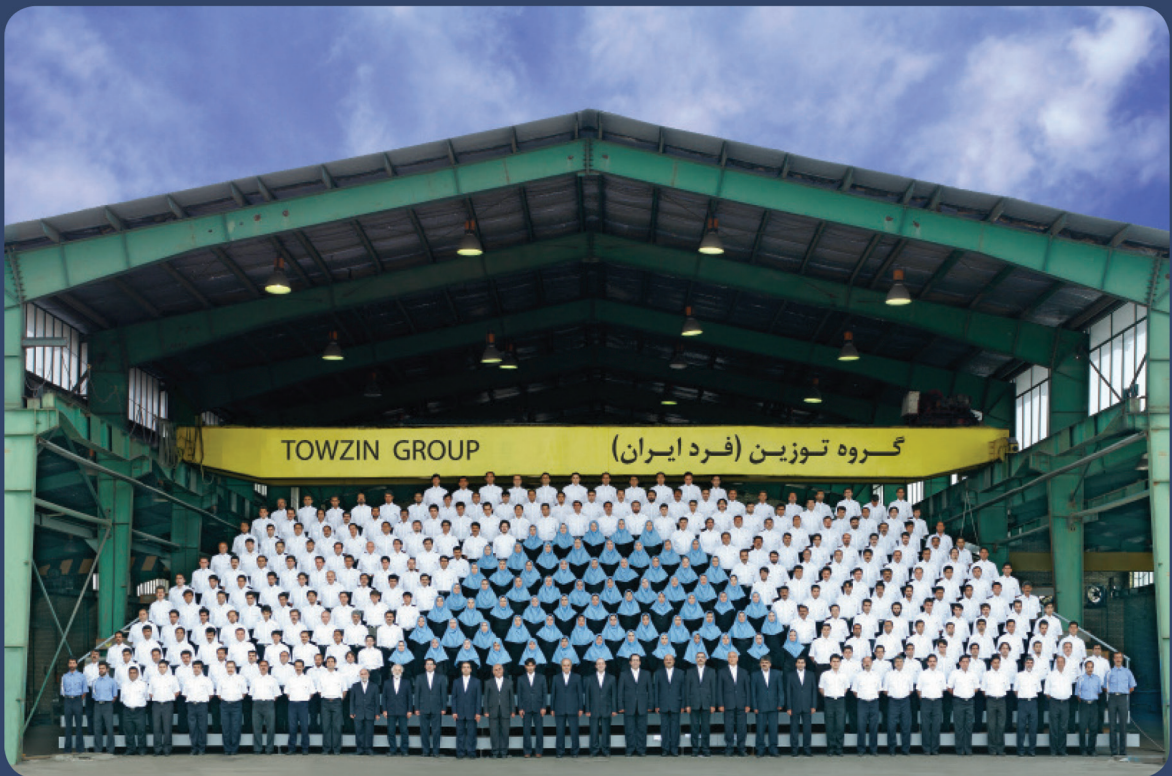
Line7: negative weight {@001994-}

Line8: negative weight + decimal point=01.994-@} 3}

Line9: zero stable weight + decimal point=3 {p00.000+}

Line10: stable weight + decimal point=3 {P01.994+}

گروه توزین
شرکت فرد ایران
تاسیس ۱۳۳۷



www.fardiran.com

Head Office

No. 466, Mirdamad Blvd., Tehran, Iran

Postal code: 1969764653 Tel: +98 (21) 88 31 46 00

Fax: +98 (21) 88 84 66 62 E-mail: info@fardiran.com

دفتر مرکزی :

تهران، بلوار میرداماد، شماره ۴۶۶ کد پستی: ۱۹۶۹۷۶۴۶۵۳

۰۲۱ - ۸۲۳۴ ۰۲۱ - ۸۸۸ ۱۱ ۲۶۰ ۰۲۱ - ۸۸۸ ۸۸۹ ۰۲۱ - ۸۸۸ ۶۶۶۶

نمابر: ۸۸۸ ۴۶ ۶۶۲ پست الکترونیک: info@fardiran.com